



Bibliotekscentrum

Mikromarc

Klient installation/ uppgradering

Användarmanual

Version 2.5 och högre

© Bibliotekscentrum Sverige AB, Växjö, september 2006



Förberedelser

Hårdvara och operativsystem

Kontrollera att det finns ledigt utrymme på klientens hårddisk, bör vara minst 20% av hårddiskens totala utrymme ledigt dock minst 200MB.

Kontrollera att klienten har kontakt med servern

Om klientens operativsystem är Windows NT måste följande uppgraderas:

Uppgradera till SP6a

www.microsoft.com/ntserver/nts/downloads/recommended/sp6/allsp6.asp

Uppgradera till IE 5 SP2 eller senare.

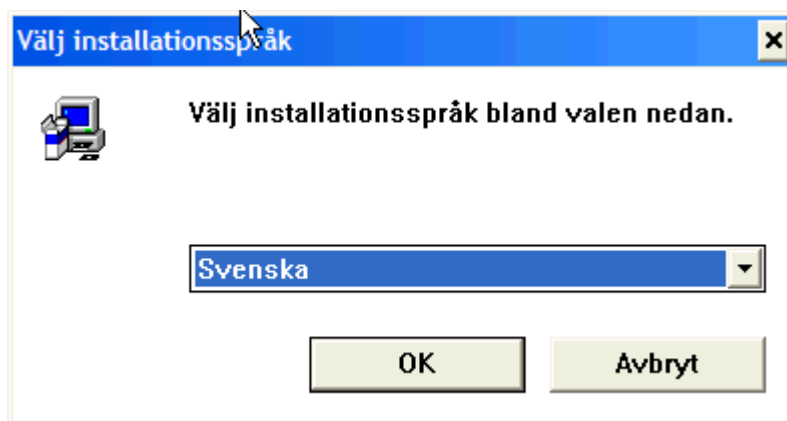
www.microsoft.com/windows/ie/downloads/critical/ie6sp1/default.asp

Uppgradera till MDAC2.6 SP2

www.microsoft.com/data/download_26sp2.htm

Installationen/uppgraderingen

Installationen/uppgraderingen av klient görs i första hand från en nätverksdelning på servern. Öppna katalogen och starta setup.exe.



Välj Svenska



Klicka Nästa



Användarinformation

Skriv in användarnamn och firmabeteckning som Mikromarc 2 och nödvändiga 3:e parts komponenter ska registreras till. Se vägledningen för mer information.

Namn:

Företag:

< Bakåt Nästa > Avbryt

Fyll i era uppgifter och klicka Nästa

Installations/uppgraderingstyp

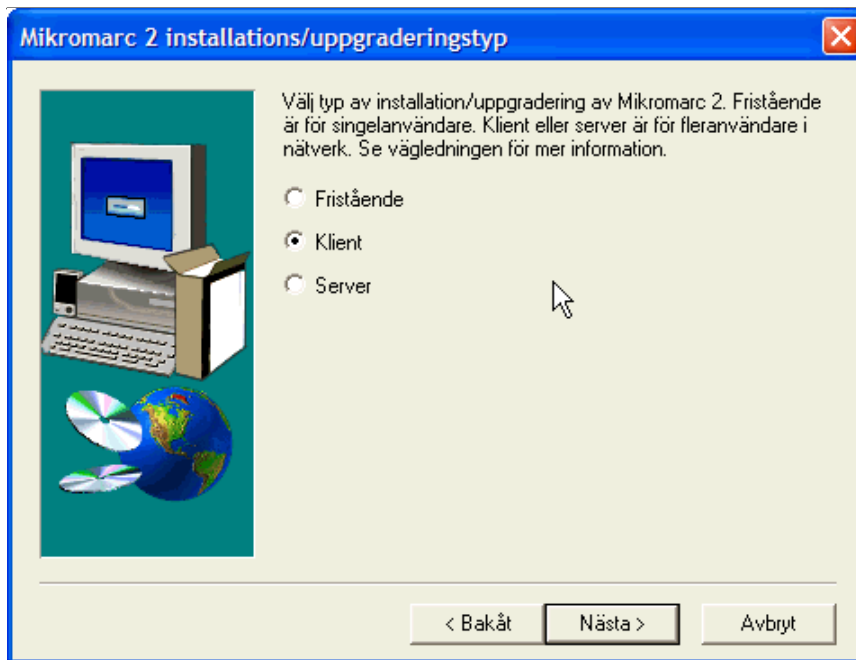
Välj installations/uppgraderingstyp. Standard ger vanlig installation för de flesta användare. Anpassad är för mer avancerade användare. Se vägledningen för mer information.

☒ Standard
☐ Anpassad

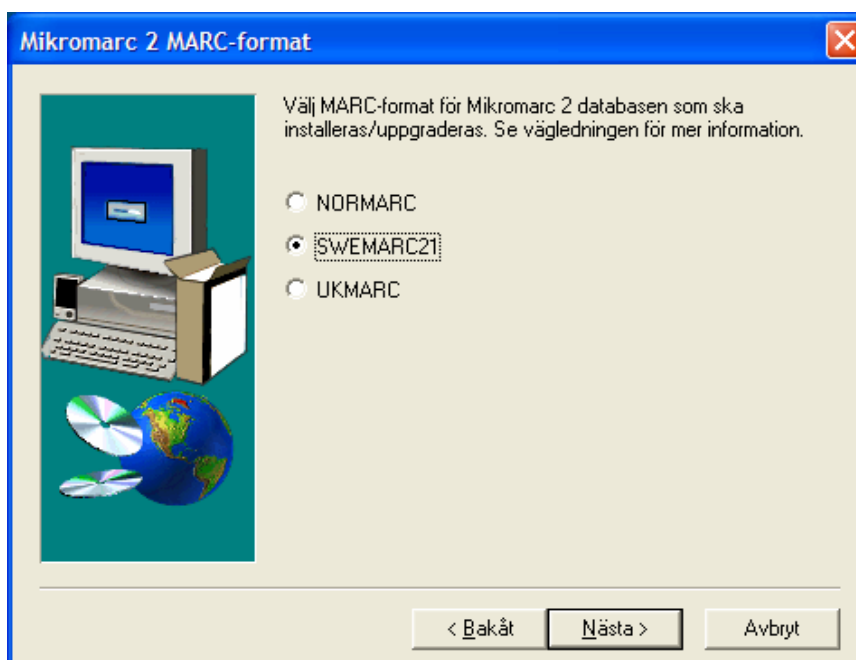
< Bakåt Nästa > Avbryt

Välj Standard och klicka Nästa

OBS!
ODBC-datakällan kommer att överskivas. Se under rubriken "Konfiguration av ODBC" nedan om detta påverkar er. Om det gör det bör ni istället välja "Anpassad" och ta bort valet "Mikromarc 2 ODBC-datakälla" i bilden "Mikromarc 2 klientkomponenter".



Välj Klient och klicka
Nästa



Välj SWEMARC21



Mikromarc 2 databasservernamn

Skriv in Mikromarc 2 databasserver- (SN) och databasnamn (DBN). Se vägledningen för mer information.

SN:

DBN:

< Bakåt Nästa > Avbryt

Skriv in Mikromarc 2 databas server (SN) och databas namn (DBN)

(Vanligtvis räcker det med att godkänna standard.)

Starta installation/uppgrädering

Verifiera inställningarna nedan. Kontrollera möjliga varningar och vad som ska installeras/uppgraderas. Gå tillbaka om något måste ändras eller klicka på nästa för att starta installationen. Avbryt avslutar utan att installera/uppgradera någonting.

Aktuella inställningar:

- 1 varning(ar) har upptäckts.
- Kontrollera nedan.
- Se vägledningen för mer information.
- kontakta eventuellt din lokala återförsäljare.

Användarinformation:
Namn: namn
Firma: företag

Sybase SQL Anywhere: [UPPGRADERA]
Version: 7.0.2 med ebf 1493
Programmets sökväg: C:\Program\Sybase\SQL Anywhere

< Bakåt Nästa > Avbryt

Verifiera inställningarna. Kontrollera möjliga varningar och vad som installeras/uppgraderas. Gå tillbaka om något måste ändras eller klicka på Nästa för att starta installationen. Avbryt avslutar utan att installera/uppgradera någonting.

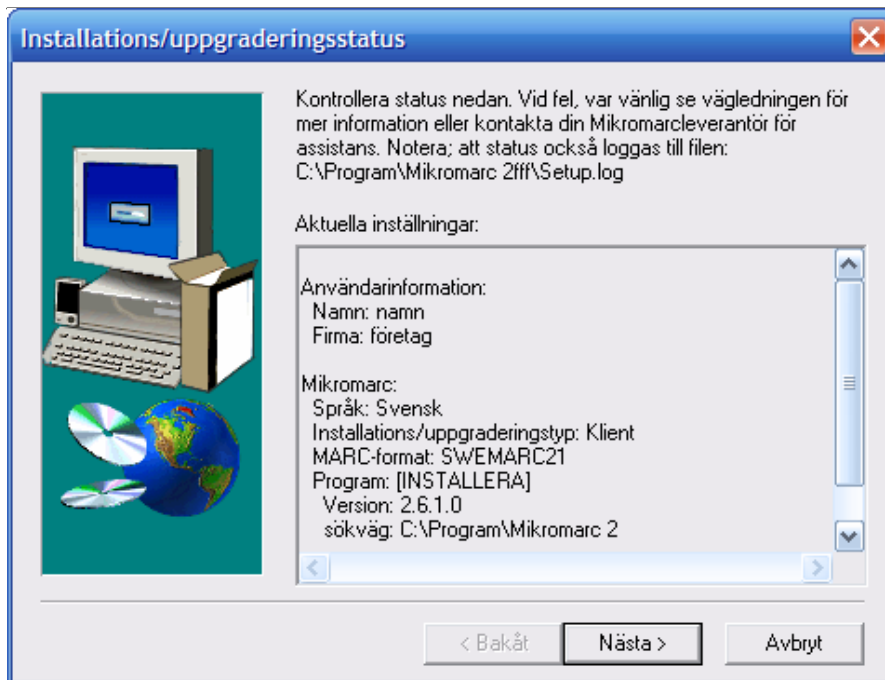
Bekräfta

? Svara Ja för att starta installation/uppgrädering. Detta kan ta någon tid beroende på valda komponenter. Processen loggas och statusen presenteras när installationen/uppgräderingen är färdig.

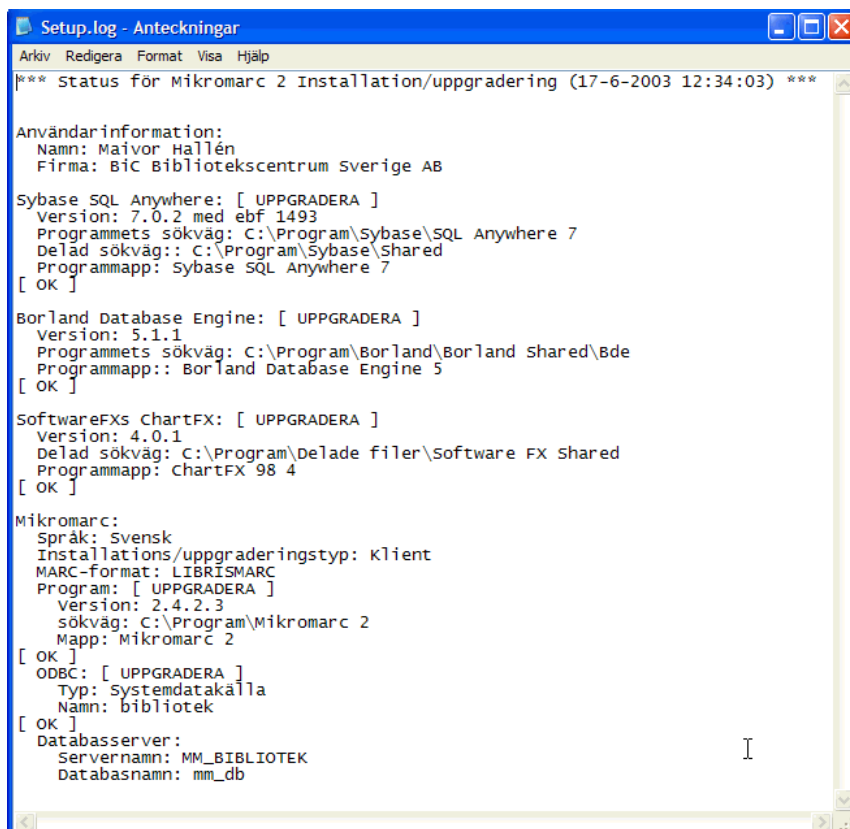
Svara Nej för att inte starta installation/uppgrädering. Installationsvalen kan därefter verifieras igen, eller ändras.

Ja Nej

Svara Ja för att starta installation/uppgrädering



Kontrollera status i rutan. Observera om det finns några varningar längst upp i rutan.



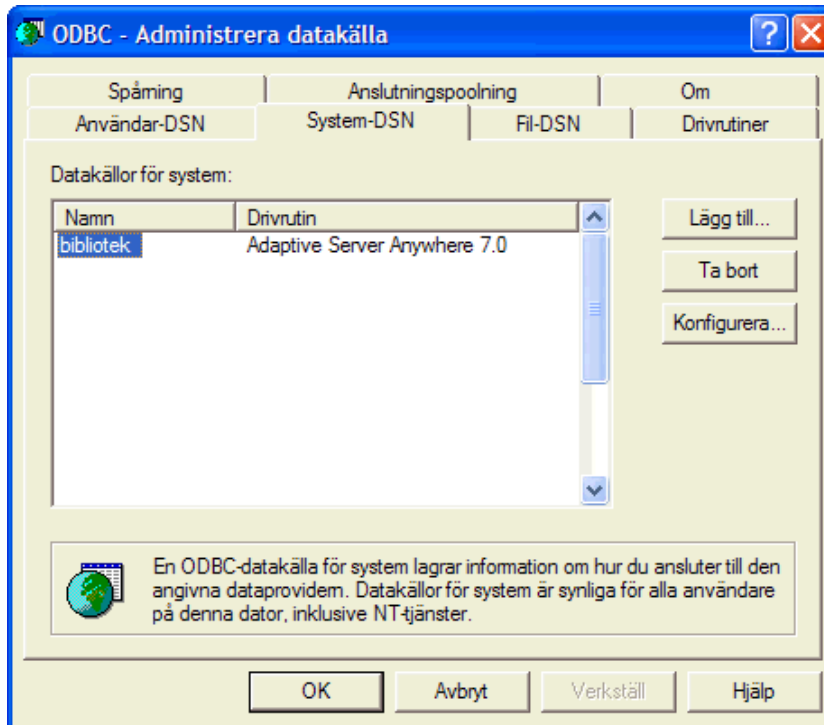
Informationen u rutan ovan (se punkt 11) sparas i setup.log som lägger sig i samma mapp där Mikromarc 2 programfiler installeras



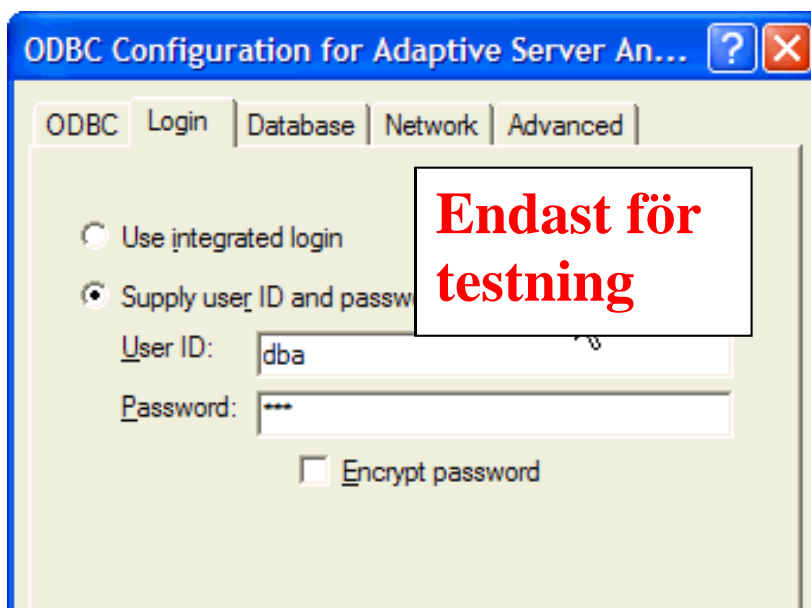
Klicka på Slutför för att avsluta installationen.

Konfiguration av ODBC

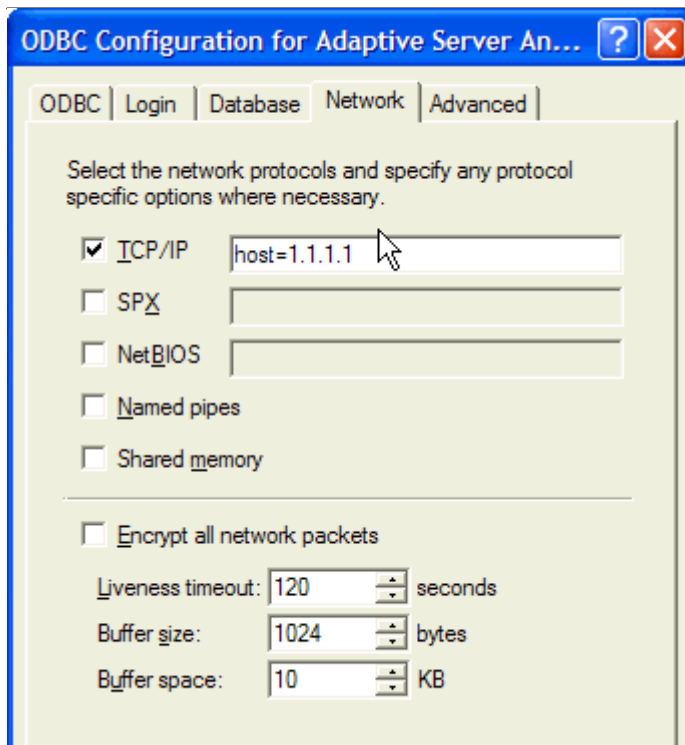
Ibland måste man göra lite efterarbete i ODBC kopplingen. Man märker detta genom att man inte får någon kontakt med servern och det kan bero på att servern ligger i ett annat subnät och/eller att det finns en router/switch mellan server och klient. Då måste man konfigurera ODBC kopplingen som används av Mikromarc.



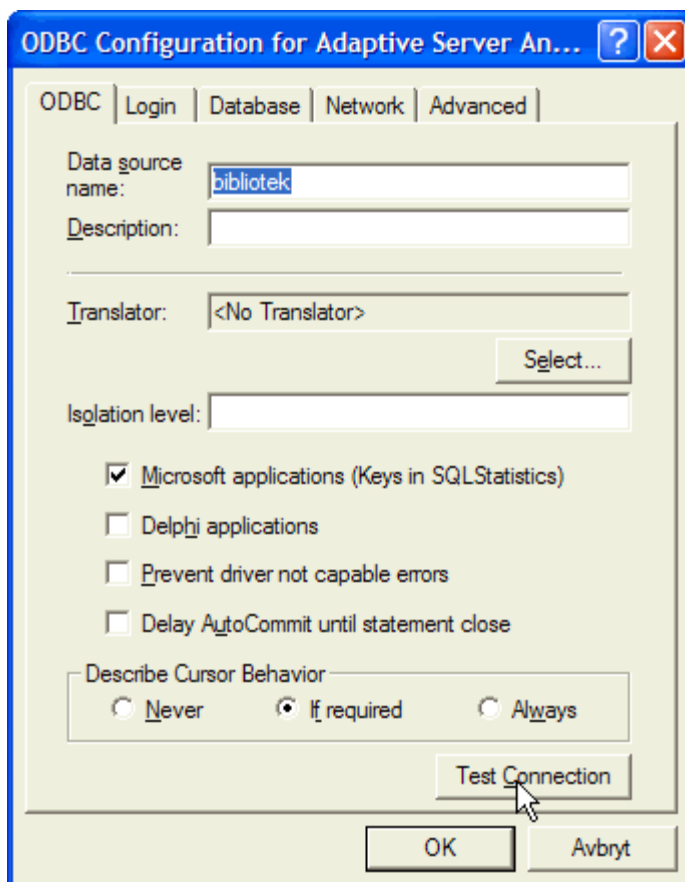
1. Starta ODBC administration, markera "bibliotek" och klicka på Konfigurera...



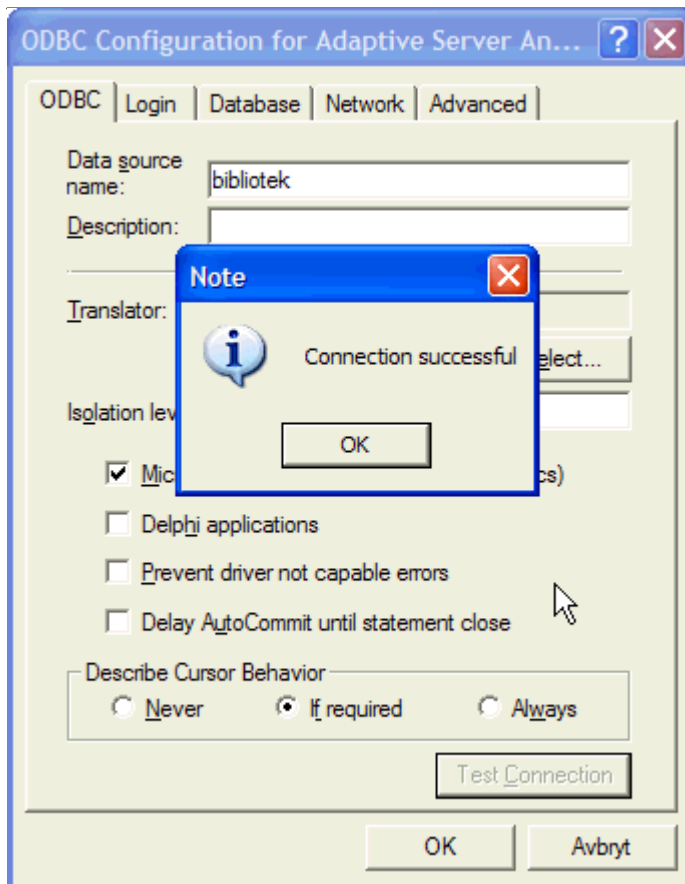
2. Byt till Login fliken och fyll i ett fungerande kontos uppgifter. OBS att dessa uppgifter skall tas bort igen. De är bara till för test.



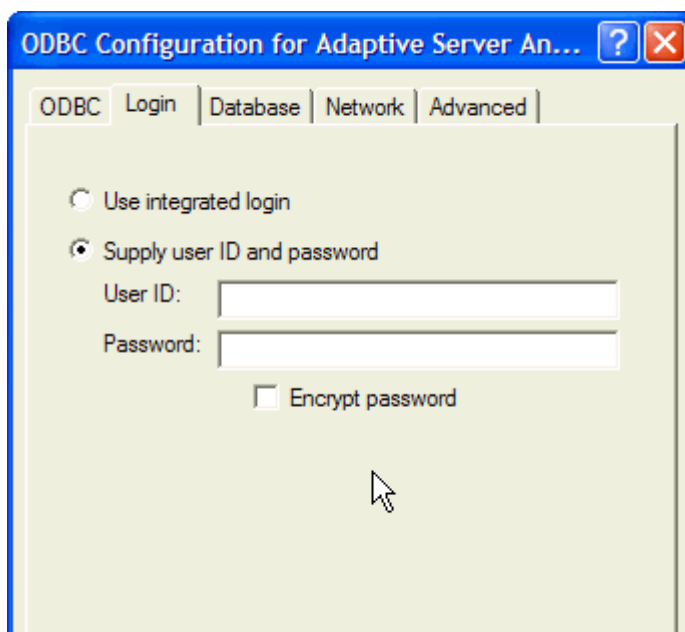
3. Byt sedan till Network fliken och se till att endast TCP/IP är för bockad. Fyll i host=servers IP# i rutan efter TCP/IP.



4. Flytta tillbaka till ODBC fliken och klicka på Test Connection.



5. Du bör få detta meddelande och om du inte får det får du se över dina inställningar från punk 2



6. Om ovan test fungerar byter du tillbaka till Login fliken och tar bort informationen där. Klicka sedan på OK

Starta Mikromarc och testa att det fungerar. "Start", "Program", "Mikromarc 2", "MM2 Katalog".